



AIRES DE JEUX
**ET SI
ON JOUAIT ?**

À LIRE **PAGE 11**

MAG

AU **SOMMAIRE** DE CE NUMÉRO



**DEMAIN
C'EST MAINTENANT**
LES AVANCÉES
DU COMITÉ DE
TRANSITION

PAGE 5



MA VILLE ET MOI
VILLE,
COMMUNAUTÉ,
QUI FAIT QUOI ?


PAGE 18




**DOUARNENEZ
SE RACONTE**
LE COMMERCE
EN PLEINE
ASCENSION

PAGE 30

A Douarnenez
* Prononcez [vi] and [bi] !



**Grand choix de Bières, Vins et Spiritueux
de Bretagne et d'ailleurs...**
A déguster sur place ou à emporter !



**50% CAVE,
50% BAR,
100% V AND B**

Terrasse ensoleillée !!!

www.VandB.fr

L'abus d'alcool est dangereux pour la santé, à consommer avec modération.



**Alimentation
Biologique**



12 rue pen ar ménez
Ploaré Rte du Ris
DOUARNENEZ




02 98 92 34 80 biodz29@orange.fr
www.bio-douarnenez.fr

NICOLE BOUTIQUE
Prêt-à-porter femme



WEEKEND MAXMARA,
BETTY BARCLAY,
ALDO MARTIN'S,
ESTHÈME,
MAXMARA LEISURE,
INOÛI EDITIONS...

6, rue Jean-Jaures
DOUARNENEZ

www.nicoleboutique.fr





Ma Buanderie

Pressing
Blanchisserie
Repassage

**Pour les particuliers
et les professionnels**

Laverie automatique
en libre service

A votre service du lundi au samedi
De 9h15 à 13h et de 14h à 19h
(18h le samedi)

2 rue du Centre - DOUARNENEZ
Tél. 02 98 92 84 47
margot.auffret@mabuanderie.bzh



**Entretien et réparations
toutes marques**

**Vente de véhicules
neufs et occasion**

**Nettoyage
intérieur et extérieur**

137, rue Ar Veret - 29100 Douarnenez
02 30 14 07 04



Zéro émission

Le nouveau baliseur des Phares et Balises est en construction au chantier naval Gléhen de Douarnenez. Le navire de 24 mètres répond à un cahier des charges «zéro émission», il sera propulsé par des moteurs électriques et doté de panneaux solaires et d'éoliennes.



LA JOIE DE SE RETROUVER.

Les Foulées douarnenistes en janvier, comme les Gras en février, ont connu une affluence record. L'heure était toute à la joie de se retrouver et partager un moment de communion en ce début d'année 2022.



Jean Berthelot



TRANSITION ÉCOLOGIQUE LE COMITÉ CONSULTATIF POSE SES JALONS

Le Comité consultatif de transition écologique a été créé début 2021 par la Municipalité. Ses 22 membres - élus, représentants associatifs, citoyens - viennent d'horizons divers mais sont décidés à faire bouger les lignes, à être acteurs de la transition écologique.

Comment ? En travaillant à l'unisson. « La règle c'est la collégialité » précise Yvette Olier, présidente du Comité. « Le Comité fonctionne par le dialogue, c'est un laboratoire d'idées au service de l'intelligence collective. »

Du projet à l'action, quelles sont les avancées du Comité un an après sa création ?

P. 5-7

TRANSITION
ÉCOLOGIQUE,
LE COMITÉ
CONSULTATIF POSE
SES JALONS

P. 8

VÉLOS ET VOITURES,
BIEN COHABITER SUR
LA CHAUSSÉE

P. 9

ZONES HUMIDES,
RÉSERVOIR DE
BIODIVERSITÉ
AUX PLOMARC'H

P. 10

EN BREF...

Les 22 membres se sont répartis dans des groupes dont les thématiques correspondent aux enjeux concrets de la transition écologique : la biodiversité, la mobilité, l'alimentation et le tourisme. Chaque groupe travaille indépendamment sur des projets débattus lors d'ateliers. L'ensemble des membres du Comité se réunit une fois par trimestre en réunion plénière, puis les propositions du Comité sont soumises à l'approbation de la Commission municipale en charge de la « Transition écologique, du cadre de vie et des travaux », avant de passer, le cas échéant, en phase d'exécution.

Se déplacer autrement

Le groupe Mobilité souhaite favoriser les mobilités douces dans l'espace public à travers 2 projets.

1) Installer des stationnements sécurisés pour les 2 roues afin de développer la pratique du vélo à Douarnenez.

Trop peu nombreux ou parfois trop frêles, les stationnements existants ne sont pas toujours de nature à encourager le grand public à adopter ce mode de déplacement. « Les vélos électriques coûtent cher, il est indispensable que les cyclistes puissent les stationner en toute sécurité, sur un emplacement dédié, qui ne gêne pas la circulation des piétons et qui soit proche de leur point de destination » précise Armel Le Pape. Comme point de départ de leur action, les membres du groupe ont établi un état des lieux du parc actuel. Ils ont sillonné la ville, répertorié méticuleusement tous les stationnements pour 2 roues existants et signalé ceux qui ne sont pas scellés, donc peu sûrs.

2) Le passage de Douarnenez en zone 30, dans le but de sécuriser, fluidifier la circulation et réduire la pollution automobile est une autre piste de travail de ce groupe. L'ambition est le partage apaisé des rues avec les piétons, prioritaires en zone 30, et les vélos, autorisés à y rouler

à contresens. Ce projet envisage cependant le maintien de la limite à 50 km/h sur quelques axes périphériques, ainsi qu'une mise aux normes de la signalisation.

> Ces propositions ont reçu un avis favorable de la Commission municipale « Transition écologique, cadre de vie et travaux » et ont été présentés au Service voirie de Douarnenez Communauté, compétent pour les questions de mobilité.

« Le recensement des appuis vélos par le Comité consultatif nous a été utile pour prioriser les emplacements à équiper. Nous prévoyons l'installation de 100 appuis vélo cette année. »

FRANÇOIS VAN ASSCHE,
DIRECTEUR DU SERVICE
VOIRIE - MOBILITÉ
À DOUARNENEZ COMMUNAUTÉ.



Armel Le Pape et Catherine Pouliquen représentent la Maison solidaire de Kermarron au sein du Comité. « À Kermarron, la question de la mobilité est très importante car le quartier est excentré. Se déplacer, c'est compliqué pour beaucoup d'habitants, c'est pourquoi la Maison solidaire a candidaté sur ce volet d'intervention du Comité. Et aussi parce qu'il y a longtemps qu'on fait de la transition à Kermarron, par exemple en mettant en place un service de covoiturage, un groupement d'achat ou une coopérative de bricolage », précisent les deux bénévoles.

Préserver la biodiversité, une priorité

3) Le groupe Biodiversité s'est rapproché des Services espaces verts et espaces naturels de la Ville pour créer une zone de biodiversité sur un terrain communal à Kermarron. L'objectif est de limiter l'entretien pour que le terrain évolue naturellement et que s'y développe un écosystème favorable aux insectes et micromammifères. Pour cela, la plus grande partie du terrain ne serait fauchée qu'une fois par an, avant la récolte des pommes. Le haut du terrain et le chemin seraient entretenus régulièrement.

> Ce projet sera présenté à la prochaine Commission municipale « Transition écologique, cadre de vie et travaux ».

4) Les membres du groupe Biodiversité questionnent également la stratégie de contrôle des populations de goélands en zone urbaine. « Le goéland argenté est une espèce protégée en forte diminution dans son milieu naturel, précise Amandine Le Moan. Nous souhaitons mener une étude sur 50 nids afin d'évaluer l'efficacité

de la stérilisation des œufs. Car il semble que de nombreux poussins éclosent de nids « stérilisés ». Limiter les sources de nourriture d'origine humaine ou installer des dispositifs anti nidification sur les toits serait moins agressif envers l'espèce et peut-être plus efficace. » Le groupe s'appuiera sur les résultats de l'étude pour solliciter, le cas

échéant, un moratoire sur l'opération de stérilisation menée chaque année au printemps par la Ville.

> À la demande de la Commission municipale « Transition écologique, cadre de vie et travaux », le groupe Biodiversité s'est appuyé sur l'exemple de villes littorales ayant révisé leur politique de stérilisation, tel que Granville dans la Manche.



Au sein du groupe Biodiversité, Pierre Le Floc'h poursuit l'engagement de toute une vie pour la préservation de l'environnement. Pour lui, « s'engager aujourd'hui, c'est agir pour demain, pour nos petits-enfants. » Amandine Le Moan représente l'association Ystopia qu'elle a créée. « L'action du Comité s'inscrit dans la même lignée que celle de l'association - affirme la jeune femme. Mais je souhaiterais que le Comité soit reconnu et consulté lors de projets d'aménagement ».

Jardins partagés : une charte en préparation

Les membres du groupe Alimentation préparent une charte de végétalisation de l'espace public. L'objectif est d'encourager et cadrer les initiatives de jardins partagés dans l'espace public pour rapprocher les habitants du végétal. Les Douarnenistes qui ont un projet de jardin ou de fleurissement sur l'espace public sont invités à se faire connaître par mail à l'adresse vegetalpublicdz@gmail.com.

→ Contact
- transition.ecologique@mairie-douarnenez.fr
- Permanence : 1^{er} samedi du mois, 9h-10h, mairie de Douarnenez
- Boîte à idée : hall de la mairie

2 QUESTIONS À



YVETTE OLIER,
Présidente du
Comité Consultatif
de Transition
Écologique

Quel bilan tirez-vous 1 an après la création du Comité ?

La mise en place du Comité a connu quelques aléas, mais la plupart des membres restent motivés et convaincus du bien-fondé de cette instance. Nous sommes complémentaires de la Commission « Transition » de Douarnenez Communauté, constituée uniquement d'élus. Notre force est de compter des citoyens et associations. Plusieurs projets ont reçu un avis favorable de la Municipalité. Cependant, on sent une envie d'aller plus loin, de concrétiser les projets, d'être consultés.

Quels sont vos souhaits pour l'avenir ?

J'aimerais que le Comité joue plus son rôle d'organe consultatif auprès des collectivités et des particuliers. Nous avons aussi d'autres projets pour l'avenir : sensibiliser les usagers du bois de Coataner à la présence de salamandres et à la préservation de leur habitat ou travailler sur la question de la pollution lumineuse. Et être plus à l'écoute des Douarnenistes. Pour cela nous avons installé une boîte à idées dans le hall de la mairie et tenons désormais une permanence mensuelle.



VÉLOS ET VOITURES

BIEN COHABITER SUR LA CHAUSSÉE

Le vélo, mode de transport écologique, est de plus en plus présent dans nos rues. Afin que chacun roule sereinement et en sécurité en ville, rappelons les bonnes pratiques.



Je suis automobiliste

- Pour doubler un vélo, je mets mon clignotant et je respecte une distance de d'1 mètre minimum. Si l'espace est insuffisant, je reste derrière le vélo.
- Quand je sors de mon véhicule, j'ouvre ma portière de la main opposée (main droite pour le conducteur) afin de voir l'arrivée d'un cycliste.
- En zone 30 et zone de rencontre, les voies sont en double sens cyclable. Je reste attentif aux carrefours.
- En zone de rencontre (centre-ville, rue Maréchal Foch), la limite est de 20 km/h et le piéton est prioritaire.
- Je laisse mon klaxon tranquille, son utilisation est interdite en ville.



Je suis cycliste

- Je ne roule pas sur les trottoirs, seuls les enfants de moins de 8 ans y sont autorisés. Ou alors je mets pied à terre. De même si j'emprunte un passage piéton, je descends de mon vélo.
- En zone piétonne, je roule au pas (6km/h). Sur les quais du Rosmeur, je mets pied à terre en période de piétonnisation.
- En ville je roule à 1 m des portières pour éviter les ouvertures surprises.

- Je reste éloigné des bus et poids lourds afin d'éviter les angles morts.
- Le sentier littoral est réservé aux piétons. Si je dois l'emprunter, je mets pied à terre.

Cycliste ou automobiliste, je signale mes changements de direction avec le bras ou un clignotant •

→ **En savoir +**
Fédération Française des Usagers de la Bicyclette, fub.fr

LES PRÉCISIONS DE



MANUEL ROBIN,
 chef du
 Service Police
 municipale

La pratique du vélo est en plein essor à Douarnenez. Comment se passe la cohabitation avec la voiture ?
 La géographie urbaine est complexe, beaucoup de rues sont trop étroites pour qu'on y aménage des pistes cyclables. Il convient d'être prudent et de rouler tout doux. Je rappelle que la quasi totalité du centre-ville est en zone 30 ou zone de rencontre.

Les vélos sont-ils autorisés à prendre les sens interdits en zone 30 ?

Certains automobilistes sont surpris de croiser des vélos en contresens, mais ils y sont autorisés, c'est la règle*. Les automobilistes doivent être attentifs à regarder de chaque côté lorsqu'ils s'engagent dans un sens unique.

* Article R412-28-1 du Code de la route

ZONES HUMIDES RÉSERVOIR DE BIODIVERSITÉ AUX PLOMARC'H

La vallée humide des Plomarc'h s'étend sur 3000 m², à proximité de la basse-cour. Cette zone, réhabilitée par les agents du Service municipal des espaces naturels, retient désormais toute leur attention.

Après un nettoyage en règle en automne, la vallée retrouve ses lignes naturelles et, peu à peu, ses habitants. « Une zone humide abrite une faune et une flore particulières. Notre objectif est d'en faire l'inventaire et d'optimiser sa diversité », explique Laurent Piquet, responsable du service. « Des espèces protégées comme



l'escargot de Quimper peuvent se réfugier dans une zone humide. On ne le trouve qu'en Finistère, dans les Côtes d'Armor et en Galice. Les petites mares attirent les libellules, les tritons et salamandres. Côté flore, le sol renferme une banque de graines qui vont émerger maintenant que la zone a été éclaircie. Nous sommes en phase d'observation et d'entretien ».

visibles des promeneurs. « Grâce à un suivi naturaliste, nous pourrions partager nos observations avec le public. Nous pouvons déjà être fiers d'avoir aperçu un Râle d'eau, oiseau des milieux humides, sur liste rouge en Bretagne ! », se réjouit Laurent Piquet. « Et peut-être bientôt le campagnol amphibie ! Une espèce protégée depuis 2012 ». La gestion écologique de ces zones humides nous le dira .

CONSEILS DE SAISON



Avec l'arrivée des beaux jours, on commence à s'activer au potager en s'imaginant de belles et généreuses récoltes. Mais quel jardinier professionnel ou amateur n'a jamais subi les limaces ou le mildiou ?



Voici quelques astuces 100 % naturelles pour protéger et fortifier vos plantations grâce aux purins.

Retrouvez dans chaque Dz Mag les conseils de saison de Stéphane, agent des Plomarc'h.



Une deuxième zone humide sous forme de mare

L'état des lieux du site des Plomarc'h, réalisé par le Service des espaces naturels, a révélé deux zones humides : la vallée humide - en eau vive - et la mare restaurée - en eau stagnante - près de l'aire de jeux des enfants. « Chacune de ces zones a son propre écosystème. Nous n'introduisons aucune espèce qu'il s'agisse de la flore ou la faune. Nos actions se limitent à entretenir et valoriser ces lieux pour favoriser l'accueil des animaux et des plantes ».

Situées à proximité des sentiers, les zones humides des Plomarc'h sont



La présence d'un Râle d'eau, espèce menacée, observée près de la mare est un signe positif pour l'équipe des Plomarc'h.

... Pour des plages propres

À l'occasion des grandes marées du mois de février, les Douarnenistes sont venus nombreux nettoyer les plages du Ris et de Tréboul à l'appel de l'association

Ystopia et de l'Établissement public de gestion et d'aménagement de la baie de Douarnenez (EPAB), lequel coordonnait la même opération sur dix plages de la baie de Douarnenez. Au total, 210 kg de déchets ont été collectés, dont 60 kg à Douarnenez. Le tri et l'analyse réalisés par l'EPAB ont révélé que 96 % des objets ramassés sont des plastiques.

Mieux connaître l'origine des déchets permet de mieux cibler les actions pour les réduire.



Ces actions s'inscrivent dans le cadre du programme européen « Preventing Plastic Pollution ».



... Bacs à marée

Trois bacs à marée ont été installés en mars dernier pour y déposer les déchets rejetés par la mer : plastiques, cartons, verres souillés, conserves, mégots etc.

Cette action est pilotée par le Parc naturel marin d'Iroise et la Ville de Douarnenez, sous l'impulsion de l'association Ystopia. Vous retrouverez ces bacs en trois points du littoral : plage du Ris, grève

du Treiz et chemin d'accès à la crique des Plomarc'h.

Cependant, ils seront retirés en période estivale afin d'éviter qu'ils ne fassent office de poubelles de plage.

Attention : ni vos restes de pique-nique, ni les algues ou bois flottés de la laisse de mer ne peuvent y être déposés.

P. 11-14
AIRES DE JEUX
ET SI ON JOUAIT ?

P. 15
LE BUDGET 2022
À LA LOUPE

P. 16-17
TRAVAUX
RUE AR VERET,
UN NOUVEAU PLAN
D'AMÉNAGEMENT

P. 18-19
VILLE, DOUARNENEZ
COMMUNAUTÉ, QUI
FAIT QUOI ?

P. 20
OH! MY MAG!

AIRES DE JEUX

ET SI ON JOUAIT ?

Atout majeur d'une ville aux yeux des familles, des fratries, des assistantes maternelles, les aires de jeux font partie des équipements sociaux gratuits, librement accessibles, qui participent à la qualité de vie et au bien vivre.

Douarnenez est bien dotée en petites structures de jeux pour les enfants en bas âge, dans tous les quartiers, mais elle est dépourvue d'une grande aire réunissant plusieurs jeux sur un même site et accueillant des enfants au-delà de 6 ans. C'est pourquoi l'équipe municipale, menée par Jocelyne Poitevin, Maire de Douarnenez, a décidé d'en faire l'un des projets majeurs de l'année 2022, comme elle l'avait annoncé dans son programme de campagne. Elle a

souhaité avant tout que cet équipement profite à tous les enfants sans exception, y compris à ceux porteurs de handicaps. Investissement majeur dans un budget communal - d'où la recherche de financement active-, une aire de jeux nécessite également un entretien méticuleux, assuré par les équipes de la Ville. Comment est géré le parc des structures de jeux pour enfants et à quoi ressemblera la future aire de jeux inclusive ? Voilà les questions abordées dans ce dossier .

LES AIRES DE JEUX SONT RÉPARTIES SUR 12 SITES

1 au centre de loisirs Henri Wallon

4 dans les écoles

7 dans les espaces publics :

- Centre-ville: station d'épuration, les Plomarc'h,
- Ploaré: Kervignac, plage du Ris, complexe de tennis de Coataner.
- Tréboul: square Cheffer, square Marrec (rue Salvador Allende)



L'ENTRETIEN

L'atelier menuiserie du Service bâtiment de la Ville est en charge de l'entretien des aires de jeux. Cette mission mobilise un agent 1,5 jour par semaine, soit 78 jours par an.

1- Chaque semaine

Contrôle visuel de l'ensemble des sites, nettoyage des sols et réparation d'éventuelles dégradations.

2- Chaque mois

Contrôle plus approfondi afin de vérifier la solidité et la stabilité des jeux, resserrer toutes les vis.

3- Trois fois par an

Nettoyage des sols au jet à haute pression et traitement au fongicide.

4- Au bout de plusieurs années

Lorsque certains jeux présentent des traces d'usure, ils sont démontés pour être remis en état, poncés et repeints aux ateliers municipaux.

Les aires de jeux font l'objet d'un contrôle annuel par un organisme agréé (Sportest), qui dresse un rapport détaillé pour chaque structure, identifie les installations aux normes et pointe les priorités d'intervention.

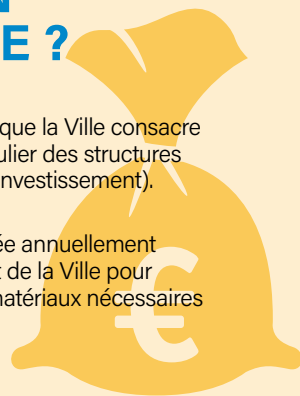
COMBIEN ÇA COÛTE ?

10 000 € / an

C'est le budget annuel que la Ville consacre au renouvellement régulier des structures (hors grands projets d'investissement).

7 000 € / an

C'est la somme engagée annuellement par le Service bâtiment de la Ville pour l'achat de produits et matériaux nécessaires à l'entretien du parc.



LE PLANNING

2022

- **Construction d'une aire de jeux inclusive** avenue de la gare.
- **Aire de jeux des Plomarc'h** Remplacement du bateau, le jeu le plus abîmé de l'aire, par un tourniquet et renouvellement du sol amortissant.

2023

- **Transfert des jeux de la station d'épuration** vers le square Yves Caroff, à proximité du skatepark de Pouldavid.
- **École Victor Hugo** Renouvellement du sol amortissant et de la structure toboggan.
- **Square Cheffer** Amélioration de l'amorti du sol par topping.



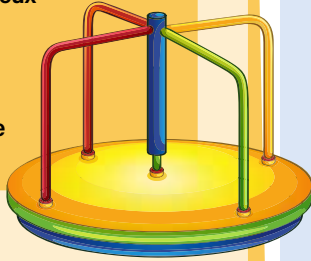
2024

- **Centre de loisirs Henri Wallon** Réfection du sol.

AIRES DE JEUX

TOUT UN PROGRAMME

Dans une aire de jeux, le plus onéreux ne sont pas les jeux en eux-mêmes, mais l'aménagement qu'ils supposent, en particulier le sol amortissant, les clôtures, etc. À titre d'exemple, pour la future aire de jeux inclusive, sur un budget total de 400 000 €, les jeux ne représentent que 100 000 €.



L'entretien en régie permet de prolonger la durée de vie des jeux. L'intérêt est autant économique qu'écologique : en espaçant l'achat de produits neufs, la Ville contribue à la réduction des déchets. Ainsi, les jeux à ressort de la Station d'épuration, installés en 2003, ont été démontés, poncés, repeints dans les ateliers municipaux en 2021. L'opération est revenue à seulement 200 € par jeux : 50 € de peinture et 150 € de main-d'œuvre. À titre comparatif, un jeu à ressorts neuf équivalent coûte 768 €.



LE SAVIEZ-VOUS ?

La réglementation des aires de jeux pour enfants est si stricte qu'elle ne tolère aucun matériel hors catalogue. Aucune construction « faite maison » ne peut être homologuée.

L'ÉDITO DE JOCELYNE POITEVIN MAIRE DE DOUARNENEZ



SUR LE TERRAIN

Jocelyne Poitevin
sur l'aire de jeux des
Plomarc'h

Chères, chers Douarnenistes,

La Ville de Douarnenez entend continuer à promouvoir et favoriser le bien vivre ensemble et ce, à tout âge. Deux projets nous tenant à cœur en sont l'illustration. Ils ont été annoncés et ils verront le jour cette année.

Dans le quartier de Pouldavid, la rénovation du skatepark puis le réaménagement paysager de ses abords, réalisés en concertation avec les usagers et riverains. La création ensuite d'une aire de jeux inclusive avenue de la Gare, lieu central, ouvert, au large potentiel et facilement accessible. Cet espace ludique et sécurisé a vocation à accueillir tous les enfants de 6 mois à 14 ans et leurs accompagnants, sans distinction, qu'ils soient porteurs de handicap ou non.

Le choix des jeux s'orientera vers des installations mixtes, variées, innovantes, encourageant l'autonomie, la découverte, le partage et l'échange.

Cette aire de jeux inclusive — équipement encore trop rare dans la région, créatrice de lien social, permettra, dès le plus jeune âge, l'apprentissage de la tolérance et du respect de la différence.

Douarneneziz ker,

Fellout a ra da Gêr Douarnenez kenderc'hel da gas war-raok ha da aesaat ar bevañ mat asambles ha kement-se, da bep oad. Daou raktres hag a blij deomp zo skouerioù eus an dra-se. Embannet int bet ha kaset e vint da benn er bloaz-mañ.

E karter Pouldahu eo bet nevesaet ar skatepark ha goude-se eo bet adkempennet e ardremez, labourioù kaset da benn dre guzuliata gant an dud a ra gantañ ha gant tud ar c'harter. Goude-se ez eus bet krouet un dachenn-c'hoari-an-holl e bali ar Gar, ul lec'h kreiz, digor, a c'hallfe bezañ staliet kalz a c'hoarioù ennañ hag a zo aes dont betek ennañ. Pal an dachenn-c'hoari suraet-se eo degemer an holl vugale eus 6 miz betek 14 vloaz hag an dud a zeu ganto, hep lakaat kemm etrezo, pe e vefent nammet pe ne vefent ket.

Pa vimp o choaz ar c'hoarioù-se en em droimp war-zu stalidurioù kemmesk liesseurt, ijinus, a harpo an emrenezh, an dizoleiñ, ar c'henlodañ hag an eskemmañ.

Gant an dachenn-c'hoari-an-holl-se, un aveadur hag a zo re rouez er vro c'hoazh — e-lec'h ma vez krouet liammoù sokial, adalek an oad tenerañ, e c'hall ar vugale deskiñ an habasketed ha doujañ an disheñvelled.



UNE AIRE DE JEUX INCLUSIVE PROJET PHARE 2022

Composée de nombreux jeux colorés et activités ludiques, la future aire de jeux inclusive de Douarnenez sera inaugurée en fin d'année 2022, avenue de la Gare.

Qu'est ce qu'une aire de jeux inclusive ?

C'est un espace où tous les enfants peuvent jouer ensemble, qu'ils soient porteurs d'un handicap ou non. Les jeux proposés sont adaptés à différents types de handicaps : moteur, mental, sensoriel, auditif...

Sur 900 m², l'aire de jeux de Douarnenez s'avèrera être la plus grande de Bretagne à ce jour. Alors que le projet est dans sa phase préparatoire, les élus et équipes techniques de la Ville ont posé quelques postulats, issus d'une mûre réflexion. Le groupe de travail a en effet reçu plusieurs entreprises spécialisées et a rencontré des municipalités ayant

déjà mis en place des aires de jeux inclusives.

Ainsi, la future aire de jeux de Douarnenez comprendra une dizaine de structures s'adressant à différents âges, dès 6 mois et jusqu'à 14 ans. Citons par exemple la fameuse « pyramide » ou « araignée », star des aires de jeux, ou encore une grande structure multifonctions comprenant plusieurs modules type toboggan, échelle de corde, filet à grimper, mur d'escalade, mât à glisser, etc.

Tous les enfants, y compris ceux porteurs de handicap, pourront s'amuser en toute sécurité sur différents types de jeux : trampoline et tourniquet adaptés aux fauteuils

Tirer les enseignements des écueils rencontrés et bénéficier de retours d'expérience utiles : tel était le but recherché par la délégation douarneniste lors de la visite d'aires de jeux inclusives à Cholet et Vannes.

roulants, jeux à ressort avec dossier, balançoire avec assise inclinée, cabane en hauteur dotée de rampe d'accès, etc.

Susciter l'éveil, le partage et la convivialité

Conçue pour solliciter tous les sens, l'aire de jeux sera traversée d'un sentier composé de différentes matières à toucher. Des panneaux ludiques seront installés en différents lieux pour faire appel à l'observation et à la manipulation (ex : morpions, puzzle, découverte de l'alphabet en braille ou de la langue des signes, etc.).

Le sol sera un élément de décoration à part entière. Il sera aussi un support de jeux, affichant, par exemple, le dessin d'une marelle.

En lien avec l'environnement proche et l'histoire du site, l'aire de jeux de Douarnenez plongera les enfants dans un univers imaginaire.

Les élus souhaitent également que les familles et accompagnants profitent confortablement de ces temps de jeux : des bancs et des tables de pique-nique accessibles aux personnes à mobilité réduite compléteront l'ensemble.

CALENDRIER

Printemps :
Appel d'offres,
choix des prestataires

Septembre :
Début des travaux

Novembre-décembre :
Inauguration de l'aire de jeux

BUDGET

400 000 euros TTC
(hors subventions)

1€ FPIC

Versement au fonds national de péréquation des ressources intercommunales et communales.

2€ Social

Interventions sociales, Familles.

10€

Sports, Nautisme

Centre nautique, entretien des salles et gymnases, terrains et stades, subventions aux associations.

10€

Finances

Annuité de la dette

15€

Services techniques

Logistique, événements, entretien des bâtiments communaux, mise aux normes PMR, véhicules municipaux.

15€

Éducation

Entretien des écoles, restauration scolaire, garderie et accueil de loisirs, subvention à la MJC.

12€

Administration

Direction générale, services gestion du domaine, urbanisme, communication, informatique, état-civil.

15€

Culture

Port-musée, Médiathèque, Centre des arts, subventions aux associations.

2€

Sécurité

Pompiers, Sécurité et Salubrité publiques.



Les grands projets

Réalisé

- Réfection et sécurisation de la cale du Centre nautique : 365 000 € TTC

En cours

- Rénovation du skatepark : 432 000 € TTC
- Construction d'une aire de jeux inclusive : 400 000 € TTC
- Étude pour l'interface centre-ville-port de Tréboul et le réaménagement des quais de l'Yser : 200 000 € TTC
- Étude pour l'aménagement du site de l'ancien hôpital : 96 000 € TTC
- Participation à l'opération de renouvellement de l'habitat urbain (OPAH-RU) : 377 000 € sur 6 ans dont 30 000 € sur 2022.

Budget global : 30 396 441 €

18€

Aménagement

Entretien des routes, effacement des réseaux, environnement (Plomarc'h, espaces verts).

LE BUDGET 2022

À LA LOUPE



LA RÉPARTITION
DES DÉPENSES
ANNUELLES
DE LA VILLE SUR
100 EUROS

+
d'infos sur
mairie-douarnenez.fr



... La cale du Centre nautique rénovée, le perré conforté

Les usagers du Centre nautique, les Dragonistes et autres amateurs de voile peuvent maintenant mettre leur embarcation à l'eau ou revenir à terre à tout moment. La cale, rallongée et égalisée, est accessible même par marée basse à fort coefficient.

Un muret a également été érigé dans la partie haute de l'ouvrage pour

améliorer la sécurité des usagers. Enfin, le perré (soubassement en pierre qui borde la voirie) a été renforcé par l'entreprise SPAC, qui a réalisé l'intégralité des travaux pour un montant total de 365 000 € TTC dont 68,4 % sont subventionnés (État : 48,7 %, Région Bretagne : 19,7 %).

... Aux Sables blancs, le plan de circulation ajusté, des WC ajoutés

Au printemps 2021, la circulation et le stationnement aux Sables blancs ont été entièrement repensés. L'objectif était de réduire l'emprise de la voiture sur le front de mer pour valoriser le site et sécuriser les déplacements doux. Ce dispositif provisoire est amené à être légèrement ajusté avant l'été afin de donner pleinement satisfaction. Pour compléter la valorisation du site, des WC automatiques (2 WC dont 1 PMR et 1 urinoir) seront installés dans le bloc sanitaire proche du poste de secours.

Rappel des principales mesures expérimentées en 2021 :

- > l'agrandissement du parc de stationnement situé

- en arrière-plan du site
- > la suppression des stationnements devant la plage
- > la mise en sens interdit de la rue des Professeurs Curie

En 2022, les nouvelles mesures visent à :

- > accroître la sécurité des piétons : le bas de la rue des Professeurs Curie deviendra exclusivement piétonne (auparavant les véhicules prioritaires et transports en commun pouvaient encore y circuler)
- > inciter davantage les voitures à rejoindre les parkings : en descendant la rue des Sables blancs, les automobilistes rencontreront un nouveau sens prioritaire, doublé d'un stop et d'un panneau « parking plage ».

Dans le même temps, les 11 stationnements restants à proximité de la plage seront réduits à 20 min (au lieu d'1h30)

- > apaiser la circulation en arrière-plan du site : la rue des peupliers et le haut de la rue des Professeurs Curie passeront en sens unique. La rue du Coulinec restera en double sens, mais la circulation sera alternée
- > améliorer l'accessibilité : 6 places supplémentaires seront créées pour les personnes à mobilité réduite, portant à 13 leur nombre total sur le site
- > apporter davantage de confort aux usagers grâce à l'implantation de toilettes publiques



Calendrier

Ces aménagements seront opérationnels début juin pour une nouvelle saison d'expérimentation. En 2023-2024, ces aménagements deviendront pérennes.

Concertations

Ces aménagements ont fait l'objet de 3 réunions de concertation avec les commerçants et les riverains.

Pour voir le projet en image scannez le QR code



CONTRE !

POUR !

RUE AR VERET

UN NOUVEAU PLAN D'AMÉNAGEMENT



La circulation des véhicules sera autorisée dans un sens unique Tréboul Douarnenez, à partir de la rue du Menhir. La vitesse sera limitée à 30 km/h et la circulation des véhicules supérieurs à 3,5 tonnes sera interdite sur toute la longueur de la rue Ar Veret. Des dispositifs de ralentisseurs et de chicanes renforceront la limitation de la vitesse.

Un cheminement piéton continu sera assuré côté droit de la chaussée. Les cyclistes ne pouvant pas jouir d'une voie réservée compte-tenu de l'étroitesse de la rue, ils partageront la chaussée avec les automobilistes, mais seront prioritaires et pourront rouler en double sens tout le long de la rue. Le stationnement a été réorganisé de façon à libérer la chaussée.

Visionner le plan d'aménagement (QR Code)



PRÉVISIONNEL TRAVAUX

Ces aménagements seront réalisés de façon provisoire, en peinture et bornes plastiques, à partir de fin avril-début mai (en fonction des conditions météorologiques), avec un budget global de 31 000 € TTC alloué par la Ville de Douarnenez. Douarnenez Communauté supervisera la mise en œuvre de cette opération.

QUESTIONS À



DOMINIQUE BOUCHERON
1^{er} Adjoint au Maire

Quels sont les objectifs des aménagements rue Ar Veret ?

L'objectif n°1 est de sécuriser au mieux cette rue. C'est en effet une voie de liaison entre le centre-ville et la zone de Toubalan, fortement empruntée. Elle est aussi bordée de maisons et rejoint la voie verte. Elle est donc fréquentée par de nombreux piétons et cyclistes. Or, cette rue est étroite et ne comporte pas de trottoir, ce qui la rend particulièrement dangereuse.

Vous avez choisi de revenir sur la mise en impasse de cette rue, dispositif expérimenté pendant 18 mois, pourquoi ?

L'objectif sécuritaire fait consensus mais les moyens de l'atteindre donnent lieu à des opinions beaucoup plus tranchées entre les partisans et les opposants à la circulation automobile, qui sont à poids quasiment égal. Il est de notre rôle d'élus d'arbitrer en faveur

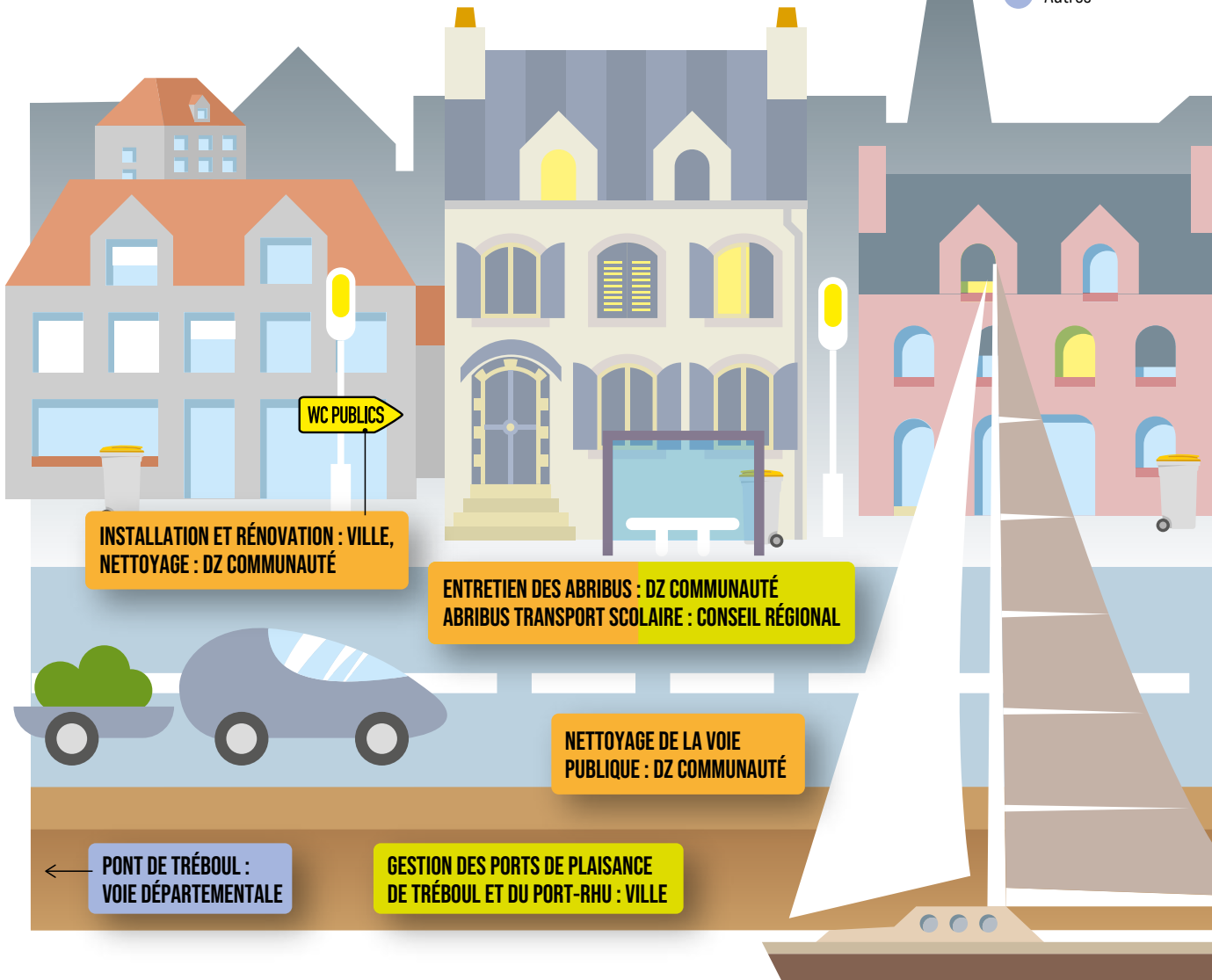
d'une solution de compromis, qui s'appuie sur les prérequis suivants : sécuriser la rue par des aménagements spécifiques, préserver un accès pour tous à cet axe de liaison inter-quartier, veiller à ne pas reporter le flux de circulation sur les rues adjacentes (notamment la rue du Commandant Fernand).

Pas simple pour les Douarnenistes de savoir à qui s'adresser pour les questions liées à la gestion de l'espace public. Le Dz Mag fait le point sur la répartition des compétences, entre la Ville et Douarnenez Communauté, pour que chacun s'y retrouve et contacte le bon interlocuteur au quotidien.

VILLE DE DOUARNENEZ ET DOUARNENEZ COMMUNAUTÉ QUI FAIT QUOI ?

LÉGENDE

-  Douarnenez Communauté
-  Ville de Douarnenez
-  Gestion mixte
-  Autres



ET AUSSI...

LA VILLE DE DOUARNENEZ

- Éducation
(entretien des écoles, cantine, garderie, accueil de loisirs, transport scolaire, interventions sportives et culturelles en milieu scolaire).
- Gestion des équipements sportifs et nautiques (sauf Stade aquatique).

- Gestion des équipements culturels
- Urbanisme et affaires foncières
- Police administrative et municipale
- Entretien des édifices culturels
- Gestion du Centre communal d'action sociale
- Gestion des cimetières
- Etat civil
- Vie associative

DOUARNENEZ COMMUNAUTÉ

- Petite enfance (multi-accueil, relais petite enfance)
- Politique jeunesse
- Développement économique
- Mobilités

- Production et assainissement des eaux
- Politique sur les transitions écologiques
- Politique du logement
- Gestion du stade aquatique
- Gestion de l'aire d'accueil des gens du voyage

LE CONSEIL DÉPARTEMENTAL

- Action sociale
- Collèges
- Routes départementales

LE CONSEIL RÉGIONAL

- Transports hors Douarnenez
- Lycées
- Formation professionnelle

ÉLAGAGE DES ARBRES SUR LE DOMAINE PUBLIC : VILLE

ENTRETIEN DES ESPACES JARDINÉS, RONDS-POINTS, JARDINIÈRES : VILLE

GESTION DES BORNES AUTOMATIQUES : DZ COMMUNAUTÉ

AMÉNAGEMENT DE VOIES CYCLABLES OU STATIONNEMENT DES VÉLOS : DZ COMMUNAUTÉ

ENTRETIEN DES ÉCLAIRAGES PUBLICS : VILLE

POSE DES DISTRIBUTEURS DE SACS À DÉJECTIONS CANINES : VILLE
ENTRETIEN : DZ COMMUNAUTÉ

RAMASSAGE DES ORDURES MÉNAGÈRES : DZ COMMUNAUTÉ

AFFICHAGE LIBRE ET ASSOCIATIF : VILLE

SIGNALÉTIQUE URBAINE : DZ COMMUNAUTÉ

AMÉNAGEMENT ET ENTRETIEN DES AIRES DE JEUX : VILLE

GESTION DU PORT DE PÊCHE DU ROSMEUR : SYNDICAT MIXTE
DES PORTS DE PÊCHE-PLAISANCE DE CORNOUAILLE

ENTRETIEN VOIRIE : DZ COMMUNAUTÉ

GESTION DES ESPACES NATURELS ET DU SENTIER CÔTIER : VILLE

OH! MY MAG!



Jacqueline Duquesne

En 55 ans, le magazine de la ville a connu plusieurs mues. Il a su s'adapter aux évolutions de la société douarneniste. Si sa parution a été irrégulière les premières années, il reste encore aujourd'hui le reflet de la vie locale à raison de 4 numéros par an.

125 numéros sont sortis depuis la première parution du bulletin municipal en 1967. Des premières versions papier, il en ressort beaucoup de textes, écrits et signés par les élus municipaux eux-mêmes. Les pages, de composition classique et austère, détaillent les transformations de la ville, les constructions portuaires, les logements HLM. Les sujets abordés sont fouillés, éducatifs, presque scolaires. Tout est en noir et blanc. Photos et publicités apportent un peu de légèreté au contenu dense réparti sur... 56 pages ! Le tout couleur ne viendra qu'en 1997.

Collection en cours

Pierrick Cavellec est un Douarneniste passionné par ce qu'il appelle « la petite histoire de Douarnenez ». « Depuis 1987, je collectionne tout ce qui raconte Douarnenez : les pages du Télégramme, les cartes postales, les Mémoires de la ville et les bulletins municipaux. Malheureusement, un incendie a tout détruit. Aujourd'hui, j'ai réussi à rassembler 90 bulletins municipaux. Des copains m'en ont prêté pour les numériser et compléter ma collection. Je ne prends plus de risques et c'est plus facilement consultable ». Quand on demande à Pierrick Cavellec quelques anec-

dotes extraites de tous ces numéros, il s'attarde sur le personnage de Camille Réaud : « En tant que maire de la ville depuis 1965, c'est lui qui est à l'origine du premier bulletin municipal ! Mais, mauvais timing, il n'en verra pas la couleur car il décède le 14 janvier 1967 juste avant sa parution ! »

Partage de souvenirs

« Et puis, il y a ces publicités de commerces, pour beaucoup disparus aujourd'hui. Ces photos d'élus municipaux, tous en costumes cravates à la sortie d'un conseil, il n'y a pas une seule femme ! Cette liste des maires de Douarnenez de 1790 à 1967, ce plan de la ville où la campagne a encore la part belle à Ploaré... Feuilleter ces magazines, c'est se replonger dans l'histoire de Douarnenez et de ses habitants. Les souvenirs sont ravivés, les copains apprécient et ça fait du bien ! »

Afin de compléter sa collection numérique, Pierrick Cavellec est en recherche de plusieurs numéros du Dz Mag à partir des années 2000. Si vous en possédez, voici son contact : tp.cavellec@gmail.com



commerces

COMMERCES DES SIGNAUX POSITIFS

Le commerce de proximité fait l'âme d'un centre-ville. Boutiques et galeries, bars et restaurants, boulangeries et supérettes, halles et marchés peuvent être sources d'attractivité. Mais ils représentent également un secteur vulnérable, fragilisé par le nombre de vitrines vacantes et la fréquentation aléatoire. Pourtant, une nouvelle dynamique s'amorce ces derniers mois.

P. 21-23

COMMERCES,
DES SIGNAUX POSITIFS

P. 24-25

PORTRAITS CROISÉS,
ILS PARLENT BRETON

P. 26-27

UNE HISTOIRE
SPORTIVE

P. 28-29

LE FONDS THERSIQUEL

P. 30-31

C'EST ICI QUE
ÇA SE PASSE

P. 32-33

NOUVEAUX SERVICES
ET COMMERCES

P. 34

TRIBUNES

P. 35-38

AGENDA

▶ **D'**abord un changement de présidence à la tête de l'association des commerçants ; puis, dans le cadre du dispositif Petites Villes de Demain, le recrutement d'un manager de commerces et l'organisation d'un événement commercial d'ampleur à l'automne. Voilà plusieurs signaux positifs qui offrent au commerce de proximité des perspectives de développement et de dynamisation.

Fédérer

Elle tient la boulangerie Banette de Tréboul, lui la maison de la presse place des Halles. Cathy Jain et Mikaël Gloaguen forment le nouveau binôme de coprésidents de l'association des commerçants de Douarnenez depuis le 1^{er} février 2022. À leur arrivée, le nombre d'adhérents est passé de quatre à cinquante environ. « Il y a de fortes attentes », commente Mikaël Gloaguen.

Composé de trois autres membres, le bureau a pour objectif premier de fédérer. « Nous voulons créer

“

On a tous le mot client en commun. Il faut qu'on travaille dans le même sens car on a tous à y gagner.

MIKAËL GLOAGUEN,
COPRÉSIDENT DE L'ASSOCIATION DES COMMERÇANTS

du lien entre les commerçants, car beaucoup ne se connaissent pas », explique Julien Ropert, secrétaire adjoint. « On a tous le mot client en commun, complète Mikaël Gloaguen, et quel que soit le quartier, la profession, il faut qu'on travaille dans le même sens car on a tous à y gagner ».

Question méthode, le bureau pense proposer aux adhérents de former des commissions par quartier et des groupes de travail thématiques. Pour pallier l'incompatibilité des horaires de travail, le recours à des outils collaboratifs en ligne est prévu.

Animer

Des idées, le nouveau bureau n'en manque pas. « Ça fuse ! sourit Cathy Jain. Notre première animation commune est prévue pour la Fête des mères, mais chut... nous n'en dirons pas plus ». Puis l'association des commerçants compte bien répondre à l'appel des Fêtes maritimes pour décorer leur vitrine et arborer des tee-shirts aux couleurs du patrimoine maritime.

La Ville de Douarnenez souhaite également s'appuyer sur les commerçants pour organiser la Fête de la musique ou les Animations de Noël. « Nous considérons l'association comme un partenaire de travail », affirme Isabelle Clément, Adjointe au Maire, déléguée à la culture et à l'animation locale. « Nous inviterons ses représentants autour de la table pour qu'ils apportent leurs envies et leur expertise aussi. Il est important pour nous de comprendre les contraintes des uns et des autres. Pouvoir se

parler est primordial pour imaginer ensemble des dispositifs qui fonctionnent. Si on n'y croit pas, on ne fait jamais rien. »

Communiquer

Cette qualité de dialogue est appréciée par le nouveau bureau de l'association, qui entend aussi aborder avec les collectivités les problématiques de fond comme la circulation, le stationnement, la vacance commerciale etc. « Nous pouvons épauler les pouvoirs publics dans leurs démarches de concertation et être force de proposition » avance Mikaël Gloaguen.

C'est déjà dans cet état d'esprit que Laure Ozenfant, Cheffe de projet Petites Villes de Demain, a convié l'association au dernier Comité de pilotage en présence du Préfet du Finistère le 14 mars 2022. « Si l'on repense l'espace urbain, il est important de créer un dialogue avec les élus, commerçants, les habitants, et les partenaires pour faire le plus possible du cou-su-main » précise-t-elle.

Un nouvel acteur : le manager de commerces

D'ici quelques semaines, va entrer en fonction le manager de commerce de centre-ville, en appui de l'ingénierie déjà existante. Emanation du dispositif Petites Villes de Demain, ce poste est financé à 80% par l'Etat pour une période de deux ans et rattaché à Douarnenez Communauté, au titre de la compétence économie.

Cette personne aura pour mission de créer un dialogue constant avec



les divers acteurs à impliquer dans la revitalisation commerciale. Sa première tâche sera de réduire la vacance commerciale en hyper centre de Douarnenez. Le manager de commerce tissera des liens de proximité et d'écoute avec les propriétaires de locaux vacants, les élus et les chambres consulaires afin d'y installer des commerces. Puis, selon les besoins exprimés, elle pourra accompagner les commerçants au cas par cas dans la transition numérique ou écologique en s'appuyant sur les outils existants à l'échelle du territoire. Enfin, elle se fera l'écho auprès des élus et des services de la collectivité des projets d'animations en lien avec l'association des commerçants.

Point noir en terme d'image, les vitrines vides seront l'un des dossiers majeurs du manager de commerce et le point d'attaque de l'opération « Mon centre bourg un incroyable commerce ».



Composé de cinq commerçants, trois de Tréboul et deux de Douarnenez centre, quasi paritaire, le nouveau bureau de l'association des commerçants affiche un certain équilibre. De gauche à droite, Martine Bauguen, salon de coiffure Atlantis (trésorière) ; Julien Ropert, magasin de cycles Vélonova (secrétaire adjoint) ; Cathy Jain, boulangerie Banette (coprésidente) ; Philippe Coublanc, boutique Breizh Rider (secrétaire) et Mikaël Gloaguen, Maison de la presse, coprésident.

PORTEURS DE PROJETS : PRÉPAREZ-VOUS POUR UN MARATHON CRÉATIF LES 18 ET 19 NOVEMBRE !

Vous avez envie d'entreprendre ? De créer votre activité commerciale, artisanale ou de service ? Le programme « Mon Centre-Bourg a un Incroyable Commerce » a pour ambition d'accélérer votre projet en vous mettant en relation avec les acteurs économiques du territoire, les propriétaires de locaux vacants, mais aussi les habitants en direct.

Les 18 et 19 novembre 2022, vous pourrez tester la solidité de votre projet lors d'un marathon créatif de 36h. Dans l'un des pas de porte vacants du centre-ville, mis à disposition par les propriétaires pour l'occasion, une équipe d'experts

locaux de l'entrepreneuriat vous aidera à peaufiner votre projet, retravailler votre business-plan. Les habitants seront impliqués via un vote en ligne. À l'issue des 36 heures, le jury final composé d'élus et de partenaires, désignera les lauréats.

Ce programme porté par la Ville et Douarnenez Communauté est financé pour moitié par la Banque des Territoires dans le cadre du dispositif « Petites Villes de Demain ». Douarnenez est la seule ville bretonne à avoir été sélectionnée pour accueillir ce programme sur une cinquantaine de candidatures à l'échelle nationale.



**S'ILS BUTENT
SUR UN MOT
DANS UNE
LANGUE,
ILS LE DISENT
DANS L'AUTRE ».**

GUYLAINE



**ESMA ET OLWEN,
LE BRETON DÈS LE BERCEAU**

A seulement 5 ans, Esma, joli minois encadré de mèches blond vénitien, comprend parfaitement ce que lui dit sa maman en breton, comme son grand frère Olwen. Leur mère, Guylaine, leur parle en breton depuis leur naissance.

Dans les pas de leur maman

Petit coup d'œil dans le rétroviseur. En 1989, Guylaine fait sa rentrée de maternelle à l'école François Guillou de Pouldavid, dans la toute première classe bilingue de Douarnenez. Puis poursuit ses études dans des établissements gérés par l'association Diwan, à Quimper puis Carhaix. Un parcours dans lequel elle s'épanouit pleinement. « J'ai beaucoup aimé cette scolarité en breton, j'y ai trouvé une ouverture au monde, un esprit joyeux, des amis. » se souvient-elle. La jeune bretonnante se passionne aussi pour la danse bretonne et le kan ha diskan*. Elle trouve sa vocation et décide de devenir professeur des écoles bilingue.

Alors, lorsqu'elle devient maman, Guylaine fait le choix d'élever ses enfants en breton. Et inscrit Olwen et Esma en filière bilingue à l'école François Guillou qu'elle a elle-même fréquenté 30 ans plus tôt.

Grandir avec deux langues

Le breton est donc à proprement parler la langue maternelle d'Esma et Olwen. Ils l'apprennent à l'oreille, par immersion, à la maison et à l'école. Mais ils parlent aussi français, avec leur papa, leurs grands-parents, des amis.

ILS PARLENT BRETON

**Soixante années les séparent.
Pourtant Anaïck et Esma ont un point
commun : toutes deux apprennent
la langue bretonne.**

PORTRAITS CROISÉS

« Parfois, il passent d'une langue à l'autre, remarque Guylaine. S'ils butent sur un mot dans une langue, ils le disent dans l'autre. Peu à peu ils apprennent à bien distinguer les deux. » Un bilinguisme précoce que la jeune femme encourage : « C'est un plus pour les enfants de maîtriser deux langues dès le plus jeune âge, ils apprennent avec une facilité déconcertante, même dans les familles où on ne parle pas breton à la maison. » •

* Elle chante dans le duo « Guylaine ha Koulmig ».

ANAÏCK
LE BRETON, UN RETOUR AUX SOURCES

Après une vie professionnelle bien remplie loin de la Bretagne, c'est à Douarnenez qu'Anaïck a posé ses valises. Elle a auparavant travaillé à Paris et en Ukraine, en Russie, en Azerbaïdjan, au Pakistan, en Israël pour y mener des chantiers de fouilles archéologiques. Elle parle couramment l'anglais et le russe, mais à l'heure de la retraite, elle s'est lancé un nouveau défi : apprendre la langue bretonne. Une envie qui remonte à son enfance et aux souvenirs du breton parlé par sa grand-mère.

Pourquoi le breton ?

Son enfance passée à Paris ne l'a pas pour autant coupée de ses racines bretonnes.

« Mes parents avaient quitté leur Morbihan natal pour travailler à Paris et étaient nostalgiques de la Bretagne. Ils dansaient dans les festoù-deiz et festoù-noz de la région parisienne avec leur cercle celtique. Ils m'ont transmis l'amour de cette musique mais pas la langue qu'ils ne parlaient pas. Et pour les vacances, j'allais chez mes grands-parents à Arradon. J'étais fascinée par la musique de cette langue que je ne comprenais pas. L'apprendre aujourd'hui, c'est rendre hommage à mes parents et à ma grand-mère, c'est un retour aux sources. »

Dur, dur d'apprendre le breton

« Douarnenez est une ville originale, j'aime son passé et son histoire. Une fois en retraite, je m'y suis installée et inscrite aux cours de breton de la MJC. » Très motivée, elle avoue cependant la difficulté de l'entreprise : « J'ai beaucoup plus de mal à apprendre le breton à 66 ans que le russe à 20 ans. À mon âge, on n'absorbe pas à l'instinct comme les enfants, il faut apprendre les règles de grammaire, le vocabulaire, c'est plutôt austère. Avec les autres membres du groupe, on s'accroche comme des berniques à leur rocher. Mais j'espère pouvoir bientôt tenir une conversation simple et dans quelques années, lire en breton et chanter des gwerzioù* »

Féru de musique bretonne depuis sa tendre enfance, Anaïck s'est également inscrite au cours de kan ha diskann à la MJC. Elle se félicite de la récente qualification de Alvan et Ahez au concours de l'Eurovision : « J'étais folle de joie que la France soit représentée par de jeunes bretonnants, preuve que le breton est une langue bien vivante. 200 000 locuteurs brittophones, c'est pas énorme mais la relève est assurée. » •

* Chants bretons racontant une histoire ou une épopée historique.



**« ON S'ACCROCHE COMME
DES BERNIQUES À LEUR ROCHER ».**

ANAÏCK



**L'article
traduit en
breton est
à lire en
ligne sur
mairie-
douarnenez.fr**

DOUARNENEZ UNE HISTOIRE SPORTIVE



Athlétisme **POUR LE PLAISIR !**

De Douarnenez et des communes voisines, ils viennent s'entraîner au stade de Lesteven, une, deux ou trois fois par semaine, qu'il pleuve ou qu'il vente pour les plus motivés. Ils ? Ce sont les jeunes sportifs du club d'athlétisme.

stress. Nous sommes là pour accompagner, encourager et rassurer. Il n'y a aucune exigence de notre part quant aux compétitions. Chaque enfant est libre de franchir le pas ». Certains l'ont fait avec succès, puisque deux jeunes athlètes, Emma Ollivier et Yann Gonidec se sont qualifiés pour le championnat de France de cross.

Le club initie les plus jeunes aux différentes disciplines d'athlétisme avant de proposer une spécialisation vers 14-15 ans, selon leurs aptitudes. Les adultes ont également leur place et peuvent profiter de la piste pour s'entraîner avant leurs sorties nature.

Malgré l'offre sportive de plus en plus variée liée aux nouvelles infrastructures (skate, escalade, natation, tennis etc.), le club d'athlétisme garde la cote auprès des jeunes. « Même si la piste a été améliorée grâce à la pause d'avaloirs pour évacuer l'eau de pluie, un rafraîchissement des installations serait un plus pour le club » assure Serge Le Gall.

Pour André Guillemot, Adjoint au sport : « les performances sportives des jeunes sont d'autant plus admirables que les conditions d'entraînement ne sont pas idéales. L'équipe municipale a bien conscience du problème et a engagé une réflexion sur le réaménagement du stade Lesteven. » •

Président du Club Athlé Plaisir depuis cinq ans, Serge Le Gall accueille et entraîne, avec trois autres bénévoles, 70 enfants, garçons et filles, âgés de 9 à 18 ans. « L'athlétisme est une discipline qui convient à tous, quel que soit son gabarit », assure Serge Le Gall. « C'est un sport éducatif, scolaire, qui véhicule de bonnes valeurs. En équipe (relais) ou en individuel, l'athlétisme, chez nous, se pratique dans une bonne ambiance, sans

Foot

ON A TOUS QUELQUE CHOSE DE LA STELLA

Le foot à la Stella, c'est une aventure commencée en 1931, il y a 90 ans, avec la rencontre providentielle de deux hommes, le footballeur Xavier Trelu et l'abbé Le Goff. Passion et obstination seront leurs atouts pour faire briller la Stella.

Discipline boudée à cette période par le patronage (la gymnastique masculine régnait), le foot à la Stella Maris va débiter sa longue carrière en septembre 1932, lors de son premier match en compétition F.S.F contre la Phalange d'Arvor. 10 ans plus tard, la section foot devient la section majeure de la Stella Maris. Depuis, de nombreuses pages se sont écrites, glorieuses ou blanches. Des histoires d'hommes et d'amitié, des rencontres déterminantes, avec des entraîneurs comme René Gaulon et Alain Jubert.

La section foot de la Stella a toujours suscité l'engouement chez les Douarnenistes. « Comme ce 15 décembre 1968 au stade de la Sainte Croix, où devant les caméras et 6 000 spectateurs, la Stella dispute un sixième tour face au SCO d'Angers ! », raconte Robert Renévot, actuel président de la Stella Maris générale. « Ou en 1971, lors des 16^{èmes} de finale de Coupe de France à La Rochelle. Tout Douarnenez s'était déplacé, en train, en voiture, c'était une grande fête ! Chaque match était un événement populaire ».

Sa longévité, la Stella la doit à ses passionnés de ballon, joueurs et supporters inconditionnels. Elle est l'illustration de générations de Douarnenistes investis dans leur sport et les valeurs qu'il véhicule. C'est une histoire de famille et de transmission : « J'allais aux matchs tout petit », se souvient Philippe Le Moigne, ancien président

de la Stella Maris et actuel Adjoint au Maire. « Mon père était dirigeant.

Je jouais dans les équipes de jeunes et puis, un jour, on se retrouve à son tour

dirigeant ! Il y avait aussi la fratrie Youinou, Yves, Pierre, Guy et Jean qui ont joué à la Stella de 52 à 76. Pierre est ensuite devenu dirigeant. L'engagement était naturel. Le foot est rentré dans les vies ».

Aujourd'hui, le foot à la Stella compte près de 400 licenciés : « L'école de foot accueille les enfants dès quatre ans », précise Didier Porsmoguer, président actuel du club. « Nous avons une section futsal* et, depuis 2 ans, une section féminine. Il y a un gros potentiel dans ce club et une offre qui s'adresse à tous et à tous les âges. »

* football en salle

“ EXCELSIOR
TOUJOURS PLUS HAUT. »

DEVISE DU PATRONAGE STELLISTE



PHOTOGRAPHIE

LE FONDS THERSIQUEL ENTRE DANS LA COLLECTION DU PORT-MUSÉE

En 2012, le fonds d'atelier du photographe Michel Thersiquel (1944-2007) était confié au Port-musée par ses sœurs pour dix ans. Aujourd'hui, cette collection intègre pleinement la collection du musée douarneniste. Kelig-Yann Cotto, conservateur du Port-musée, Cristhine Le Portal, présidente et Pernelle Minel, chargée de valorisation de l'association Les amis de Michel Thersiquel, reviennent sur leur collaboration au service de ce trésor photographique.



Michel Thersiquel / Association des Amis de Michel Thersiquel

Que représente cette dévolution pour vous ?

Kelig-Yann Cotto : Ce fonds était présent dans nos réserves depuis 10 ans par le biais d'un dépôt.

Au terme de cette première étape, la question du devenir de cette collection se posait. Les sœurs de Michel Thersiquel, satisfaites de la collaboration entre le musée et l'association, ont choisi de s'en dessaisir.

La commission d'acquisition des Musées de France a validé cette dévolution, ainsi que le Conseil Municipal. Ces photographies deviennent donc collection muséale, inaliénables et imprescriptibles, ce qui est le plus haut statut de protection pour une œuvre.

Cristhine Le Portal : Ce changement de statut garantit que cette collection de près de 100 000 diapositives et négatifs ne sera pas divisée, éparpillée. Pour nous, c'est aussi une reconnaissance du travail accompli avec le musée pendant 10 ans, un gage de sérieux auprès de nos interlocuteurs.

François Corne et Firmin Siclay à bord du *Locquéran*, sud Irlande.

La réserve interne du Port-musée offre d'excellentes conditions de conservation.



PORT-MUSÉE

Comment avez-vous travaillé autour de cette collection pendant ces 10 années ?

KYC : La priorité du musée était de préserver au mieux les négatifs et diapositives. Pour cela, nous avons réaménagé la réserve interne du musée en salle fermée où l'hygrométrie et la température sont maîtrisées afin d'assurer la bonne conservation des documents.

CLP : De leur côté, les bénévoles de l'association Les amis de Michel Thersiquel ont exploré cette collection, numérisé des milliers de photos, monté des expositions*, édité des ouvrages. Nous avons travaillé en bonne intelligence avec le musée pour faire vivre cette œuvre, la porter à la connaissance du public.

Quels sont les projets autour de cette collection ?

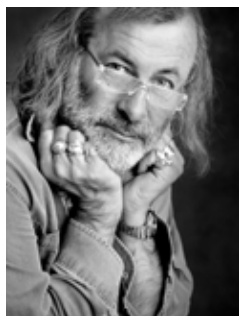
Pernette Minel : Nous poursuivons notre découverte de l'œuvre : l'identification des personnes photographiées, la numérisation des clichés. Et allons monter d'autres projets pour la faire rayonner pas seulement en Bretagne, afin de donner à Michel Thersiquel la place qui lui revient dans le milieu de la photographie •

* L'exposition *À hauteur d'homme* a été présentée au Port-musée et à Quimperlé, à Cheb en République tchèque et au Parlement européen en 2017-2018.

À fleur de corps rassemble des photographies réalisées dans le centre de rééducation de Kerpape et a été présentée à la Maison Départementale pour les Personnes Handicapées de Quimper et aux Capucins à Brest (2020-2021). Ces expositions ont fait l'objet de catalogues édités chez Locus Solus.

“ NOUS AVONS TRAVAILLÉ EN BONNE INTELLIGENCE AVEC LE MUSÉE POUR FAIRE VIVRE CETTE ŒUVRE ».

CRISTHINE LE PORTAL



MICHEL THERSIQUEL, PHOTOGRAPHE

Né en 1944 à Bannalec, en Finistère, Michel Thersiquel s'installe à 22 ans à Pont-Aven. Il y côtoie de nombreux artistes, dont Xavier Grall, Georges Perros et la bande de Glenmor. C'est là qu'il réalise ses célèbres portraits, exposés au Café Procope à Paris en 1970, puis lors de la première exposition photographique de la Bibliothèque nationale de France en 1972. En 1980, il expose à Beaubourg aux côtés de grands photographes contemporains tel que Willy Ronis ou Edouard Boubat.

Mais la Bretagne reste son sujet et sa muse. Il cofonde Sellit, un groupe de photographes bretons tourné vers des sujets sociaux et environnementaux. Il devient l'un des reporters emblématiques des revues *Le Chasse-Marée* et *Ar Men*, tout en poursuivant son patient travail à la rencontre d'une Bretagne « du fond des yeux » à travers la pêche, les portraits de Bigoudènes, les scènes rurales, mais aussi des approches plus expérimentales, comme ses Paysages et lumières, ou le handicap.

Michel Thersiquel laisse une œuvre dont la rigueur n'a d'égal que la sensibilité.

LA PHOTO SOCIALE, UN AXE DE LA PROGRAMMATION DU PORT-MUSÉE

Depuis plus de dix ans, le Port-musée s'intéresse de près à la photographie sociale maritime, avec les photographies de Michel Thersiquel, mais aussi en exposant les photographes contemporains Erwan Dimey, Nedjma Berder, Stéphane Lavoué, à la fibre sociale affirmée.

... **Le logo de la Ville bilingue**

Le logo de la Ville de Douarnenez est désormais bilingue, le mot « kêr » est accolé à « Ville », sa traduction. Cette action est complémentaire des autres mesures déjà engagées par la Ville dans le cadre de la charte « Ya d'ar brezhoneg » (« Oui à la langue bretonne ») signée en 2001 et complétée par le label 2 en 2007.

La nouvelle forme bilingue du logo sera déployée peu à peu sur les différents supports de communication municipaux : papiers à en-tête, enveloppes, signatures de mails, banderoles...



... **À Tréboul, le bureau de poste devient Agence postale communale**

Le bureau de poste de Tréboul a fermé le 2 avril. Après des travaux d'aménagement, la Ville reprendra la gestion du bureau qui deviendra une Agence Postale Communale, de façon à d'assurer la continuité du service public. Les principales opérations bancaires et postales y seront assurées par des agents communaux dûment formés.

→ Ouverture à partir du mardi 7 juin (sous réserve d'achèvement des travaux) du lundi au samedi, de 9h à 12h.



... **Les gîtes de Plomarc'h sont ouverts**

Les gîtes des Plomarc'h ont rouvert après quelques travaux visant à améliorer leur confort et limiter leur consommation électrique. Il est maintenant possible de réserver les nuitées en ligne, à partir des sites internet de la Ville ou de l'Office de tourisme.

→ 02 98 92 75 41 / 06 73 69 29 68
mairie-douarnenez.fr et douarnenez-tourisme.com

... **La semaine de la pêche et l'aquaculture en Cornouaille**

Du 27 mai au 6 juin, la filière pêche et aquaculture, les professionnels du tourisme et du patrimoine, ainsi que des



Office de tourisme de Douarnenez

scientifiques, nous invitent à découvrir la pêche, à l'échelle du territoire de Cornouaille. Visites de bateaux de pêche, de criées, d'ateliers de marée, démonstrations et ateliers culinaires, visites de chantiers navals, de conserveries, portes ouvertes de lycées maritimes et aquacoles... il y en aura pour tous les goûts !

À Douarnenez, cet événement organisé par l'Office de Tourisme proposera des visites du port de pêche, des ateliers avec des restaurateurs, un rallye-jeu sur le thème de la mer, des portes-ouvertes d'entreprises, des animations au Port-musée en lien avec la pêche et l'histoire de la ville et une conférence.

→ Programme complet dans toute la Cornouaille : semainedelapeche.bzh



... **Les rendez-vous de chantier**

À l'occasion du chantier de restauration de la chaloupe An Eostig, l'équipe du Port-musée propose des rencontres pour découvrir les enjeux de la restauration.

▪ **L'évolution des formes de chaloupe**

Les chaloupes ont évolué tout au long du 20^e siècle pour s'adapter à la ressource et aux conditions économiques.

> **Intervenant** : Laurent Perherin, responsable technique au Port-musée.

> **Samedi 7 mai à 10h30**

▪ **Le chantier « Bolchevique »**

En 1925, un chantier composé de quatre associés s'installe place de l'Enfer, rebaptisé « le chantier bolchévique » en raison de sa forme associative.

> **Intervenant** : Robert Largenton (fils de l'ancien propriétaire)

> **Samedi 4 juin à 10h30**

→ **Durée** : 1h30 à 2h (1/2h dans le musée puis 1h sur le chantier avec l'intervenant).

Tarif : une entrée au musée
port-musee.org

C'EST ICI QUE ÇA SE PASSE



Redadeg

... **La Redadeg à 5h du mat'**

La Redadeg*, course de relais au profit du maintien et de l'usage de la langue bretonne, reliera Vitré à Vannes entre le 20 et le 28 mai et passera par Douarnenez le mardi 24 mai entre 4h47 et 5h47. Les coureurs arriveront de Poullan, passeront le pont puis emprunteront les rues Duguay-Trouin et Barbusse, le boulevard Richepin et le Port-rhu avant de repartir vers Pouldergat. La Ville de Douarnenez, qui a acheté 1 km, participera à l'événement, représentée par plusieurs élus. À vos réveils ! Venez courir pour la langue bretonne !

→ ar-redadeg.bzh

* La course

... **Le week-end, consultez à la Maison médicale de garde**

Malade un samedi, un dimanche ou un jour férié ? Si vous avez besoin de consulter un médecin généraliste, optez pour la Maison médicale de garde. Les consultations y sont assurées par les médecins de SOS médecins et de l'association pour la Maison médicale de garde de Douarnenez. N'encombrez pas les Urgences. De trop nombreux patients souffrant de maux relevant de la médecine générale attendent inutilement de longues heures aux Urgences et ralentissent la prise en charge des personnes nécessitant des soins rapides.

→ **Samedi** : 12h-20h

Dimanche et jours fériés : 10h-20h

Contact : 15 ou sur place (en raison des travaux en cours à l'hôpital, l'accès à la Maison médicale de garde se fait par l'entrée des Urgences).



... **aux nouveaux arrivants !**

Vous résidez depuis peu à Douarnenez ? Si vous vous y êtes installé en 2019, 2020 ou 2021, vous êtes invité à un moment convivial d'accueil organisé par la Municipalité.

Au programme : une présentation de la ville par les élus à l'Auditorium, la visite guidée du Port-musée et de sa nouvelle exposition Artbalise, suivie d'un pot autour d'un buffet.

→ **Samedi 14 mai, 10h-13h.** Rdv hall d'accueil Port-musée / Médiathèque
Inscriptions avant le 29 avril sur communication@mairie-douarnenez.fr
02 98 74 46 23

NOUVEAUX SERVICES ET COMMERCES

1



1 LA BALISE CINÉMA

Depuis le 18 décembre dernier, le cinéma La Balise a ouvert ses portes, sous la direction et programmation d'Anaïs Pitkevicht. L'équipe est aussi composée de Simon Ingelaere et Chiaa Babya, propriétaires et associés, Léa et Aurélia, projectionnistes et agents d'accueil, ainsi qu'Emilie, en apprentissage (communication).

La Balise propose une programmation large et diversifiée, complémentaire à celle du Club : grand public, art et essai et documentaires. Ainsi, « plus besoin d'aller voir jusqu'à Quimper » pour retrouver les dernières nouveautés. Deux salles totalement rénovées vous attendent. Vous êtes informés des projections et nouveautés via les réseaux sociaux, le site internet, la newsletter (sur inscription) et le programme papier.

Le plus : un espace café permet de vous désaltérer. Vous pouvez vous y rendre sans assister à une séance. Une terrasse sera prochainement installée dans la cour intérieure.

→ 39 avenue Louis Pasteur. L'accueil billetterie est ouvert tous les jours de 13h30 à 21h.

Cinéma La Balise

labalise-cinema. 02 98 50 83 29

contact@cinedys.fr
 cinemalabalise.fr

2 AUTHENTIC REFITED SERVICES NAUTIQUES

Frederic Teitgen propose un service nautique, pour des bateaux de moins de 7 mètres à voile ou à moteur. Réparations diverses et entretien courant : antifouling, peinture, vernis, accastillage, électricité, électronique... Mais aussi des rénovations et customisations complètes de bateaux de la coque au pont.

→ 3 rue du Pont Dinou
(Pouldavid - face à Petit Navire)
06 63 82 08 75
 crew@authentic-refited.fr
 Authentic Refited

3 DES PLIS DANS LA PAGE LIBRAIRIE, GALERIE

Chez Anne Robinson, les livres s'animent et nous transportent. Des pop-up, livres découpés, à volets, accordéons... Mais aussi livres-objets et d'artistes. À chaque page tournée, une découverte, un animal, une fleur, une scène, une œuvre... prend forme. Une librairie où les tout-petits et les grands s'émerveillent.

→ 8 rue Eugène Kérivel
Du mardi au samedi
de 10h à 13h et de 15h à 19h
02 90 77 60 20
 dplispage29@gmail.com
 Des plis dans la page

2



3

4 LA MOUETTE LISEUSE LECTURE À VOIX HAUTE, SCRIBE, TRAVAIL SUR L'ILLETTRISME

« Lili la mouette liseuse » vous propose, dans un lieu cocoon, à domicile, ou dans des structures d'accueil, un « soin littéraire plaisir » (lecture à voix haute), pour les personnes ayant des soucis de vue ou isolées, en individuel ou collectif. Lili anime également des petits groupes pour combattre l'illettrisme et reprend aussi les notes dictées par vos soins, afin de réaliser votre biographie ou de conserver vos mémoires.

→ Sur RDV
9 rue Eugène Kérivel ou à domicile
prix et horaires accessibles.
07 84 76 01 99
 lamouetteliseuse2022@gmail.com
 La Mouette Liseuse & ses Extras.



4



6



8



5



7

5 LES MÉTAMORPHOSES

CAFÉ LIBRAIRIE

Aux Métamorphoses, Valérie Caillaud, gérante et son associé, Franck Belloir, proposent de la littérature généraliste dans un accueillant café-librairie. En projet : des rencontres d'auteurs, expositions, concerts, théâtre.

La librairie met un fort accent sur l'édition bretonne et souhaite représenter fidèlement la diversité culturelle de la ville. « Nous avons en boutique tout ce qui est et a été publié sur Douarnenez » (géographie, histoire, port, pêche, littérature...). Ces ouvrages seront disponibles aussi en occasion et bientôt, un site internet proposera de la vente en ligne.

→ 17 rue Voltaire
Du mardi au samedi
de 10h à 13h et de 15h à 19h
lesmetamorphoses29@gmail.com
02 30 14 02 49
f les.metamorphoses.dz
lesmetamorphoses29

6 L'HUÎTRE BAR À HUÎTRES

Dès le 28 avril, Christophe Maguet gérant du Fumoir de l'enfer vous proposera un nouvel espace, toujours tourné vers la mer, où vous pourrez déguster, à toute heure de la journée : huîtres creuses et plates, bigorneaux, crevettes mayonnaise, poissons fumés, makis revisités, rillettes de sardine... Vous y trouverez également une partie épicerie fine de produits locaux.

→ 24 quai du Port-rhu
Ouvert tous les jours sauf le mardi
Service de 11h à 21h (fermeture à 22h)
06 70 24 87 87
cskam29@yahoo.fr
f Le Fumoir De L'Enfer

7 PLOMBERIE ZANIN

Fort de 6 années d'expérience, Fiorenzo Zanin a créé son entreprise de plomberie sanitaire et propose : création et rénovation de salles de bains, cuisines, pose de sanitaires et de ballons d'eau chaude. Fiorenzo se déplace également pour des dépannages et des réparations sur Douarnenez et les communes environnantes.

→ 07 82 16 64 36
plomberiezandin@gmail.com

8 TY GAMALOU

BAR, PETITE RESTAURATION

Depuis le 24 février, Gaëlle et Thibaut sont les nouveaux propriétaires de l'établissement jusqu'alors connu sous le nom de « À l'abri de rien ». Chez « Ty Gamalou », on petit-déjeune, on boit un verre ou un café et, à toute heure de la journée, on déguste un choix de tartines (avec des produits locaux et de saison), pancakes (sucrés, salés), soupes.

→ 27 quai du Grand Port
Ouvert tous les jours sauf le mardi
Lundi et dimanche : 8h30 - 20h
Mercredi, jeudi, vendredi,
samedi : 8h30 - 1h
Dès juin ouvert 7/7
02 98 92 93 40
tygamalou@gmail.com
f Ty Gamalou

MAJORITÉ

DES ACTES DE VANDALISME GRATUITS... PAS SI SÛR !

Fidèle à ses promesses de campagne, Douarnenez au Cœur poursuit sa volonté d'encadrer les finances, de gérer la dépense publique avec réalisme et modération et de réduire la dette, tout en portant des projets structurants pour ses habitants. La présentation des orientations budgétaires en février, confirmée par l'élaboration du Budget primitif 2022, atteste des efforts entrepris en ce sens depuis notre élection. Réjouissons-nous en effet d'avoir su réduire la dette de 2 millions d'euros en 2 ans, sans augmentation des impôts locaux.

Pourtant, notre recherche constante d'économies est régulièrement gâchée par de nombreux actes de vandalisme gratuits.

Or, en réalité, rien n'est jamais gratuit !

Les inscriptions haineuses sur les locaux de la section locale du Parti Socialiste, les graffitis inacceptables sur la façade de la propriété d'une infirmière coordonnatrice du centre de vaccination, la dégradation de véhicules personnels des élus ou les tags accusateurs à leur encontre sont des actes malveillants qui cherchent avant tout à nuire, blesser ou humilier. Des attaques en apparence gratuites mais blessantes pour ceux qui, au service quotidien des Douarnenistes, ont décidé de s'engager et non d'être épiés et jugés...

Plus encore, ces actes de vandalisme représentent une charge lourde pour les finances de la Ville ! Barrières du Port-Rhu saccagées, jeux pour enfants des Plomarc'h tronçonnés, vitres du padel du nouveau complexe de tennis cassées, sanitaires publics des Sables blancs détériorés au point qu'ils sont hors service, effractions sur les chantiers publics, feux de poubelles ou d'abribus... les exemples sont malheureusement nombreux et expliquent que la remise en état de ces équipements publics obligent l'équipe municipale à des dépenses supplémentaires imprévues au détriment de la réalisation d'autres projets de valorisation de nos espaces publics et de notre cadre de vie. C'est aussi faire peu de cas de l'action publique, de notre patrimoine, des agents municipaux qui sont détournés de leurs missions pour réparer, nettoyer, remettre en état les biens publics...

Quelle image ces actes malveillants renvoient-ils de notre cité et de ses habitants ?

Pour que ce vandalisme – coûteux pour le portefeuille et l'image de la Ville – ne se banalise pas, veillons à ce que ses auteurs soient recherchés, retrouvés et sanctionnés. Comptez sur l'énergie de l'équipe municipale pour rendre, à chaque habitant, la fierté d'être Douarneniste ! -

OPPOSITION

LA SOLIDARITÉ N'EST PAS UN VAIN MOT

Le 24 février dernier, c'est le choc. L'Ukraine est attaquée par la Russie. Une vague d'émotion submerge la vieille Europe d'est en ouest jusqu'au territoire de Douarnenez.

Le lendemain une mobilisation citoyenne a lieu devant la mairie pour dénoncer cette attaque criminelle contre le peuple ukrainien. Suivi par d'autres, ce rassemblement amorce une chaîne de solidarité prouvant que l'engagement citoyen et associatif existe toujours ici. Dans les locaux de Fraternité Dz, des bénévoles gèrent la collecte de couvertures, duvets, vêtements, médicaments et matériel médical déposés par les habitants. Cécile Dulu-Martin, conseillère municipale du groupe Douarnenez Terre Citoyenne obtient de Madame le Maire un appui logistique pour acheminer vers Quimper l'énorme stock de dons. Nous remercions chaque personne maillon de cette chaîne de solidarité.

Depuis, le CCAS recense les propositions d'aide et d'hébergement pour l'accueil de réfugiés. Nous saluons cette action en espérant sa pérennité car nous sommes très attachés à notre engagement pris lors de la campagne électorale de « constituer un groupe de travail sur l'hébergement d'urgence inconditionnel pour la mise à l'abri temporaire des personnes en situation de vulnérabilité (jeunes en rupture, femmes victimes de violence, mineures isolées, expulsées, sans-papiers, SDF) ». Notre devise républicaine n'est pas compatible avec une solidarité et une hospitalité à la carte : nous sommes toutes et tous des êtres humains. L'hospitalité doit s'exercer aussi au quotidien et en temps de paix pour aider toutes les personnes et les familles sans logement qui souhaitent vivre dignement à Douarnenez, toutes celles

et ceux qui, trop nombreux, vivent des conditions de précarité accentuées par la hausse des coûts de l'énergie ces dernières semaines. Encore plus qu'en 2020, nous sommes convaincus de la pertinence de nos propositions de justice sociale : gratuité des transports en commun à service et coût équivalent ; tarification de la restauration scolaire et de l'accueil de loisirs en fonction du "taux d'effort" plus juste que le "quotient familial" ; tarification sociale du prix de l'eau.

Ce contexte de crises multiples, économique, sanitaire, environnementale, militaire et géopolitique, amène une question essentielle : Nous avons cette chance de vivre en temps de paix, mais sommes-nous toujours dans le vivre ensemble ? « Tout groupe humain prend sa richesse dans la communication, l'entraide et la solidarité visant à un but commun : l'épanouissement de chacun dans le respect des différences » a écrit François Dolto.

À Douarnenez comme ailleurs, l'écoute et le dialogue, l'attention aux autres dans le respect de chacun doivent être au cœur de l'action publique.

En souhaitant la fin de cette guerre au plus tôt, nous demandons aux États européens d'œuvrer vers la paix pour préserver la vie du peuple ukrainien et du peuple russe.

Muic'h eget biskoazh, bezomp a-gevret gant an holl boblou gwasket -

> dzterrecitoyenne@gmail.com
Facebook : Douarnenez Terre citoyenne



DR Fred Barnley

EXPO

ARTBALISE

UN SILLAGE POÉTIQUE DANS LE BALISAGE MARITIME

Une ambitieuse exposition d'art contemporain regroupant une cinquantaine d'artistes en lien avec le sculpteur métal Fred Barnley, autour du thème de la signalisation maritime.

Un projet né de rencontres

C'est un projet qui est né de rencontres. Celle de retrouvailles entre l'ancien chef de l'atelier métal de l'École Nationale Supérieure des Arts Appliqués de Paris et certains de ses élèves, constituant la première équipe embarquée du projet. Celle d'un rapprochement avec le Port-musée de Douarnenez qui en sera son havre. Celle d'un rendez-vous avec le domaine de la signalisation maritime, si présente sur les côtes découpées et stratégiques du Finistère.

Un voyage exploratoire

C'est un voyage exploratoire, une évocation poétique du balisage maritime, mené par un large collectif d'artistes : ces équipiers, anciens élèves de Fred Barnley pour la plupart, ont répondu à un appel à projets, assurant ensuite la production et la fabrication de leurs œuvres. D'autres ont rejoint cet équipage, inspirés par ce thème évocateur proche du métal. Ce matériau autorise une grande variété de proportions, de la bijouterie à la sculpture monumentale mais aussi une grande diversité des

formes grâce à ses nombreuses transformations possibles. D'autres arts graphiques ou visuels, comme la vidéo et la photographie se mêlent et répondent en écho aux œuvres en volume, tels que les papiers collés de Gildas Bitout qui, au détour d'un mur, montent la route à emprunter durant l'intégralité du cheminement du visiteur.



Fred Barnley, artiste et pédagogue

Né en 1954, à Paris, Fred Barnley est un ancien élève du designer Serge Mouille, célèbre pour ses luminaires aux formes dépouillées et au métal peint en noir. Il lui succède à l'École Nationale Supérieure des Arts Appliqués et des Métiers d'Arts (ENSAAMA « Olivier de Serres ») comme enseignant à l'atelier métal en 1987. Des sculptures métalliques à l'animalité étrangement organique aux machines rétro futuristes, son œuvre est marquée par l'esthétique steampunk, inspirée du XIX^e siècle industriel. Parmi les réalisations dont il est le plus fier, il cite avec bonheur la Fontaine du Grand marché de Niamey au Niger et l'Horloge du collège Edouard Herriot à Nogent-sur-Oise, deux sculptures monumentales, fruits de collaborations avec un grand architecte et un horloger.

→ Du 9 avril au 6 novembre 2022
Le Port-musée, place de l'Enfer
port-musee.org

Catalogue d'exposition

Parution le 17 juin 2022 - Collectif sous la direction de Kelig-Yann Cotto. Une coédition Locus Solus, Port-musée de Douarnenez et Conseil départemental du Finistère. Broché rabats - 144 pages, Format 21 x 27 cm.

Retrouvez tous les événements proposés par les services de la Ville et les associations sur mairie-douarnenez.fr, rubrique Agenda. En cas de report ou d'annulation, les précisions seront indiquées en ligne.



Ayer photographie

ELSA TOMKOVIACK

EXPOSITION

L'artiste-peintre nous invite à une découverte de son univers chromatique, des espaces saturés par la matière où les pigments se superposent, dans une exposition mettant en scène ses travaux récents ainsi que des créations spécifiques.

→ **Du 9 avril au 5 juin**
Centre des arts André Malraux
Du mercredi au dimanche
de 14h à 18h
Entrée libre

GASOLINE ET MILLÉSIME

CONCERT

Gasoline, la old school rock'n'roll band de Douarnenez-Newcastle, fêtera la sortie de son premier album studio pour l'ouverture du Millésime le vendredi 15 avril. Tout le week-end, découvrez la scène bouillonnante de Douarnenez et d'ailleurs, issue en partie des Loco's. Au programme : 12 concerts. De quoi faire le plein de décibels !

→ **Vendredi 15 avril : 20h30,**
Samedi 16 & dimanche 17 : à partir
de 18h, 5 € la soirée
MJC-CS, Boulevard Camille Réaud



DE BRIC ET DE BLOCH

EXPOSITION - SERGE BLOCH

Max et Lili, Sam Sam, Zouk, combien d'autres ouvrages, dessins de presse, travaux publicitaires... et de prix doit-on à l'illustrateur Serge Bloch ? Essayons de le présenter. Serge Bloch a travaillé pour la presse enfantine et a publié en 1998 son premier album jeunesse, Sam et son papa. Sa série Max et Lili, écrite par Dominique de Saint-Mars, est devenue un classique de la littérature jeunesse. Par ailleurs dessinateur de presse, il a collaboré pour des titres tels que The Washington post, The Wall Street journal, The New York Times, Télérama, La Croix. À noter : Les 27 et 28 avril, Serge Bloch rencontrera le public à la médiathèque Georges-Perros.

→ **Du 19 avril au 4 juin 2022**
Médiathèque Georges-Perros
Place de l'Enfer
mediatheque-douarnenez.fr

KELT OCÉAN RACE

COURSE NAUTIQUE

Une épreuve de longue distance en stand up paddle, prone paddle board, surfski ou pirogue OC1 en baie de Douarnenez. Le parcours sera annoncé jeudi 21 avril 2022.

→ **Samedi 23 avril**
keltoclanclub.wordpress.com
Organisé par le Kelt océan club

LA MER, FIL BLEU DU DÉVELOPPEMENT REGIONAL

CONFÉRENCE

La culture maritime de la Bretagne est riche d'explorations, de découvertes, d'inventions et de créations inspirées de la mer. Résolument vivante, elle est le fil bleu du développement régional. Une conférence du Conseil économique, social et environnemental régional (CESER Bretagne)

→ **Vendredi 29 avril à 20h30**
Auditorium, place de l'Enfer
Entrée libre
port-musee.org

NATIONAL DE PRINTEMPS DE LA CLASSE EUROPE

50 à 80 européens français ou étrangers venus de toute l'Europe viennent s'entraîner pour la plus prestigieuse des régates de la classe Europe, qui aura lieu à Douarnenez en juillet 2022.

→ **Du 29 avril au 1^{er} mai**
Organisé par la Société
des Régates de Douarnenez
srdouarnenez.com

MAI

GRAND PRIX DRAGON



François Van Mallegheem

Le Grand Prix Dragon Douarnenez France devrait rassembler une trentaine de Dragon français ainsi qu'une vingtaine d'étrangers venus de toute l'Europe. Cette épreuve est une préparation au National Dragon organisé en mai 2023 et à la Gold Cup, la plus prestigieuse des régates de la classe Dragon, qui aura lieu à Douarnenez en août ou septembre 2025.

→ Du 2 au 7 mai

Organisé par la Société des Régates de Douarnenez srdouarnenez.com



DISTRO EN BAIE

Tous les bénévoles seront sur le pont pour ce rendez-vous nautique et solidaire. Neuf bateaux proposeront des balades en mer en baie de Douarnenez.

Animations : clown, bagad, magicien, expo peinture...

Initiation au graff pour tous les enfants avec Clément Gérard, artiste brestois : Vendredi 13 mai de 10 à 12h et de 14 à 16h.

→ Du 11 au 14 mai

Port de Tréboul

Participation : 10 €

Organisé par Optimiste 29

optimiste29.fr - 06 95 06 88 06

optimiste29100@gmail.com

NUIT DES MUSÉES

Ouverture gratuite du Port-musée, de 20h à 23h. Spectacle proposé par Emglev Bro Dz autour des chants de Douarnenez collectés par l'association depuis plus d'un an.

→ Samedi 14 mai



DR

FONTAINE « DOMMAGES » À BRIGITTE - HORLA !

CONCERT

Après une plongée dans l'univers du bluesman Skip James, les musiciens Pauline Willerval et Jack Titley récidivent cette expérience ébouriffante avec Brigitte Fontaine. Fantaisies, exubérances, prises de risques et dextérité musicale qui en impose ; une mine d'inspiration pour les Horla !

→ Samedi 14 mai à 20h30

Tarifs : 9€ / 6€

MJC-CS

TABLEAUX D'UNE EXPOSITION

Concert de Jean-Louis Caillard (piano) et de l'ensemble de cuivres Enuma. En 1^{ère} partie, concert des élèves des classes d'initiation et de l'ensemble de cuivres de l'École de musique.

→ Samedi 21 mai, salle des fêtes, 18h30

JUIN

TROPHÉE MARIE-AGNÈS PÉRON

220 milles en solitaire aller-retour de Douarnenez aux Birvideaux en Bretagne sud. Une épreuve inscrite au Championnat de France de course au large.

→ Du 2 au 4 juin

Organisé par le Winches club map.winchesclub.org



LA VIE EN REUZ

FESTIVAL DE FANFARES ET ARTS DE LA RUE

• Vendredi 3 juin

La fanfare À bout de souffle fête ses 40 ans. La Vie en Reuz lui donne carte blanche.

• Samedi 4 juin

Concerts de fanfares tout au long de la journée et de la soirée, sur les deux places de marché, les ports, au détour d'une ruelle...

Repas en fanfare sur le parking du Centre, suivi d'un grand bal de fanfares sous le chapiteau.

• Dimanche 5 juin

Grand pique-nique place de l'Enfer à l'occasion de Ça cartonne, la régates de bateaux en carton ! Soirée de clôture sous chapiteau : groupes de scènes forcément cuivrés !

→ Parking du Centre

Gratuit

lavieenreuz.com

[f lavieenreuz](https://www.facebook.com/lavieenreuz)



ÇA CARTONNE À DOUARNENEZ

LA GRANDE RÉGATE DE BATEAUX EN CARTON

La fameuse régata de bateaux en carton est de retour. Déguisements de rigueur pour tous les embarqués de cette joyeuse course, où certains esquifs sombrent avant l'arrivée, pour le plus grand plaisir des spectateurs.

→ **Le Port-Rhu**
Dimanche 5 juin

MINI-FASTNET

Course internationale en double de 600 milles - Douarnenez - Phare du Fastnet - Douarnenez Prologue le samedi 11 juin, départ de la course le 12 juin, remise des prix le 18 juin.

→ **Organisé par le Winches Club**
minifastnet.winchesclub.org
Du 12 au 18 juin

HAËNDEL, L'EAU ET LE FEU

Concert par l'orchestre à cordes de l'École de musique et ses invités.

→ **Samed 18 juin à 20h30**
salle des fêtes



DOUARNENEZ SUR L'EAU

INITIATIONS MULTIPLES ET GRATUITES POUR TOUS !

Avec pour terrain de jeu une baie vaste, sécurisante, généreuse en vents et en houle, Douarnenez est un eldorado pour les amoureux des sports nautiques. Les activités foisonnent, toute l'année durant, accessibles aux enfants comme aux adultes, aux débutants comme aux champions, aux personnes en situation de handicap, sur tous types de supports et dans différentes structures. Douarnenez sur l'eau donne l'occasion de tester différents supports dans une ambiance conviviale. Animations familiales au village nautique.

→ **Gratuit. Inscriptions sur place.**

Organisé par le Centre nautique municipal Samedi 25 juin, 10h-17h



Aleqs Notal



O'RHEUN

O'RHEUN est de retour pour sa 3^e édition qui s'annonce, encore une fois, magique ! Une ouverture sur les musiques électroniques en format DJ Set.

Présentation des 3 têtes d'affiches :

Mario Marini, DJ et disquaire à Copenhague, nous fait le plaisir de venir du Danemark pour nous accompagner sur le fameux coucher de soleil du Rheun.

Céline Sundae, artiste éclectique et sensuelle, mêle soul, disco, jazz. Son talent lui a ouvert les portes des événements internationaux les plus branchés, de Berlin à Tokyo en passant par New York.

Aleqs Notal, issu de la scène Hip-Hop, sacré champion du monde de scratch en 2010, maîtrise l'art de faire danser le public en combinant des influences de Détroit et de Chicago.

Et aussi à l'affiche : **Camille Durand**, **Labonga** et **Jøhan**.

→ **Samedi 25 juin de 17h à 2h**

Le Rheun
5 € (Gratuit pour les - 12 ans)

f [orheunfestival](https://www.facebook.com/orheunfestival)

o [o.rheun](https://www.instagram.com/o.rheun)



Directrice de la publication :
Jocelyne Poitevin, maire

Rédactrice en chef : Anouck Mikhailow
Rédaction : Jacqueline Duquesne, Emmanuelle Dupuis, Anouck Mikhailow, Nadine Nouy, Céline Savina

Crédit photo : Ville de Douarnenez sauf mention contraire.

Design graphique et éditorial, infographie et mise en page :
Denis Pichelin et Jean-Pierre Gourmelon

Régie publicitaire :
Agence Bergame (Brest)

Impression : Imprim'Vit (Douarnenez)

Distribution : Distripub

Tirage : 11 000 exemplaires

Dépôt légal : N° 30 du 2^{ème} trimestre 2022





**7J/7J du dimanche au jeudi 9h30-23h
du vendredi au samedi 9h30 à minuit**

**1 Allée Ar Vaeneg 29100 Douarnenez
Tél : 02 98 74 38 66**

Mercerie
Tricot...Thé



- Grand choix de laines : Katia, Lang, Fonty, Bergère de France et Adriafl.....de boutons et d'articles de mercerie.
- Nécessaire pour patchworks : matériel livres et tissus.
- Ateliers de crochet, de patchwork, de boutis & de tricot (tous niveaux)
- Tricot-papotages : vous venez avec votre ouvrage et travaillez en compagnie d'autres passionné(e)s dans une ambiance conviviale

Tél. 09 67 15 27 66

Place de la résistance - DOUARNENEZ

Retrouvez-nous sur Facebook

P
STEEL
PRECISTEEL
CHAUDRONNERIE - METALLERIE
DOUARNENEZ

WWW.PRECISTEEL.FR 02 98 92 76 44

Verrières Escaliers Accastillages Portique
Luminaires Gardé-corps

VENTE DE PEINTURE - REVÊTEMENT DE SOL - OUTILLAGE
PROFESSIONNELS ET PARTICULIERS



ZONE DE TOUBALAN - 02 98 10 87 49

PUBLICITÉ

DÉCOUVERTE DOMITYS

Résidence services seniors de Douarnenez

Le cadre idéal pour vivre bien entouré et rassuré

Située à proximité de nombreux commerces et transports, la résidence services seniors Domitys de Douarnenez offre un cadre propice au bien-être quotidien.

Pour vous donner un aperçu de la qualité de vie de leurs locataires, nous sommes allés à la rencontre de Maryse dans son appartement Domitys.



Chez elle, Maryse reçoit régulièrement ses proches, notamment sa petite-fille avec laquelle elle partage son goût pour la cuisine. Photoreportage réalisé début 2020.

Ancienne institutrice, Maryse n'a jamais cessé d'être active. À l'heure de la retraite, elle a décidé de se consacrer pleinement à ses passions : la peinture et la sculpture. Et il y a deux ans, pour rompre avec l'isolement de son ancien appartement et ainsi «sécuriser [sa] vie et libérer [ses] enfants», Maryse a pris la décision d'emménager dans une résidence Domitys.

«Me savoir bien entourée, c'est rassurant.»

C'est en cherchant une solution de logement correspondant à ses moyens que Maryse a opté pour Domitys. Après une étude personnalisée, elle a choisi un T2, avec chambre, séjour et cuisine. Outre son appartement, le loyer de Maryse lui donne accès aux espaces de convivialité (restaurant, salon, bar, atelier, piscine), ainsi qu'à de nombreux services et activités. Autant d'avantages pour une vie plus sereine, au sein d'une résidence sécurisée, avec la présence 24h/24 d'une équipe

formée, bienveillante et disponible. «Je suis venue passer une semaine et je m'y suis trouvée bien !»

Avant de prendre sa décision, Maryse a profité d'un séjour de courte durée pour découvrir sa résidence et son futur appartement. Elle a même pu conserver toutes ses habitudes, ses loisirs, son médecin, ses amis...

SÉJOURS DÉCOUVERTE :

105€ par jour pour une semaine réservée ou 95€ par jour pour deux semaines réservées au lieu de 119€*

DOMITYS
vivre l'esprit libre

LES GRÉEMENTS D'OR
VOIE FLORENCE ARTHAUD
DOUARNENEZ

02 98 98 60 00

Ouverte 7j/7 de 8h à 20h

[domitys.fr](https://www.domitys.fr)

* Prix TTC. Offres valables par jour et pour une personne, pour tout séjour réalisé avant le 30 juin 2022 sous réserve de disponibilité, dans un appartement meublé avec TV comprenant l'accès aux espaces et services collectifs du Club Domitys, les repas au restaurant (petits déjeuners, déjeuners et dîners hors boissons), l'Entract Gourmand quotidien (Boissons et pâtisseries), l'assistance quotidienne et d'urgence 24h/24, la fourniture du linge de bain et de lit, le ménage hôtelier. Consommations téléphoniques non incluses. Offre non cumulable avec d'autres offres en cours et soumises aux conditions générales de vente des séjours temporaires. Valable uniquement dans la résidence Domitys de Douarnenez.
Domitys SAS au capital de 2 000 000 € - RCS Paris B 488 701 434 - Document et images © Camille Malissen non contractuels - anti-these-pub.com - 0372

C'est le printemps !

Faites renaître votre audition

**SOLUTIONS
AUDITIVES
100%
REMBOURSÉES⁽¹⁾**

(1) Applicable sur les aides auditives de classe 1 référencées, sous réserve d'une complémentaire santé responsable. Voir conditions en magasin.

**BILAN AUDITIF⁽²⁾
+
1 MOIS D'ESSAI⁽³⁾
GRATUITS**

(2) Test non médical - (3) Sur prescription médicale et sans engagement

Audilab
Ensemble, pour une belle écoute

DOUARNENEZ

1, rue Duguay Trouin

02 98 58 40 20



Erwann BLANCHARD
Audioprothésiste D.E.

Retrouvez
tous nos centres
auditifs sur
www.audilab.fr

LE LOCAL LA QUALITÉ ET AU BON PRIX!

SUPER U Plogonnec
À 10 minutes entre
Quimper et Douarnenez
3 800 m² de surface commerciales

Commerçants autrement

U DRIVE → VOS COURSES PRÊTES EN 2h

De 8h45 à 19h15
vendredi de 8h45 à 19h30
dimanche de 9h30 à 12h15

Zone de Boutefelec - Plogonnec
Tél : 02 98 91 70 76

U location 90 véhicules au meilleur prix

U PHOTOS.fr

U CULTURE.fr

U BILLETTERIE

U traiteur



**LIVRAISON
À DOMICILE**